

TRUST IN EVERY DIMENSION

MANNESMANN PRECISION TUBES / MANNESMANNRÖHREN-WERK

# SICHERHEITSUNTERWEISUNG

2026



**MANNESMANN**

Ein Unternehmen der Salzgitter Gruppe

# SICHERHEITSUNTERWEISUNG

## Grundlagen

---



In dieser Sicherheitsunterweisung werden grundlegende Gefahren und allgemeine Verhaltensregeln auf dem Werksgelände der Mannesmann Precision Tubes (MPTDE) und der Mannesmannröhren-Werk (MRWDE) behandelt.

Das Bekanntmachen mit den Unterweisungsinhalten ist die Voraussetzung zum Betreten der Werksgelände der Mannesmann-Werke.

Vor Arbeitsaufnahme gilt für alle Auftragnehmer eine **Anmeldepflicht** bei der auftragsverantwortlichen Person von MPT/ MRWDE sowie nach Beendigung der Arbeiten die **Abmeldepflicht**.

Bei Bestellung wird Ihnen von der MPTDE/ MRWDE eine auftragsverantwortliche oder eine koordinierende Person als zentrale Ansprechperson benannt.

Diese Unterweisung ist für alle Mannesmann-Werke für einen Zeitraum von 12 Monaten gültig.

# MANNESMANN STANDORTE





# INHALT



Im Rahmen der Unterweisung werden die

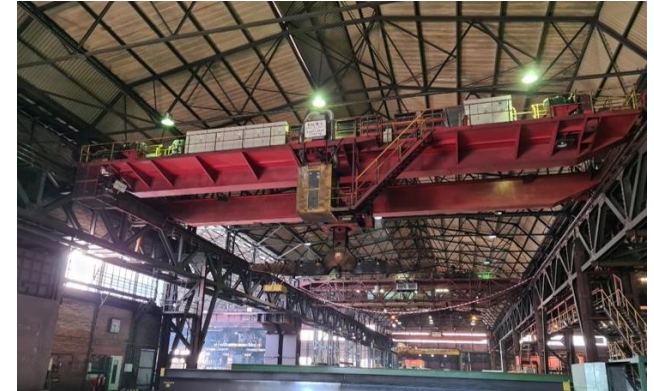
- / grundlegenden Gefährdungen,
- / Schutzmaßnahmen,
- / Verhaltensregeln
- / sowie das Verhalten im Gefahrfall dargestellt.

# SICHERHEITSUNTERWEISUNG

## Betreten der Werkshallen

**In den Hallen der Mannesmann-Werke treten zahlreiche Gefährdungen auf:**

- / Krantransporte
- / Flurförderfahrzeuge
- / Schienenfahrzeuge
- / Transportfahrzeuge
- / warme und scharfkantige Oberflächen
- / Lärm
- / gefährliche Stoffe
- / uvm.



# SICHERHEITSUNTERWEISUNG

## Verhalten in den Werkshallen

---



/ Krane haben Vorfahrt. Aufenthalt unter schwebenden Lasten verboten!  
Ausreichenden Sicherheitsabstand einhalten.



/ Flurförderfahrzeuge, Bagger, Radlader und gleisgebundene Fahrzeuge haben Vorfahrt.  
Ausreichenden Sicherheitsabstand einhalten.



/ Gefährliche elektrische Spannung. Elektrischer Schlag kann zu lebensgefährlichen Verletzungen oder Tod führen.



/ Heiße Oberflächen, Verbrennungsgefahr. Rohre oder Maschinenteile nicht Anfassen.



/ Ätzende Stoffe können zu Reizungen, Verätzungen, Gewebeerstörung und tiefen Wunden führen. Sicherheitshinweise beachten!

# SICHERHEITSUNTERWEISUNG

## Verhalten auf dem Werksgelände

- / Zum Arbeitsplatz, den Einsatzorten oder Sozialeinrichtungen ausschließlich vorgegebenen Wege nutzen
- / Feuerwehrzufahrten oder Zufahrten zu Löscheinrichtungen stets freihalten
- / Hallentore für Noteinsätze ständig freihalten
- / Kein Sightseeing in den Anlagen
- / Kein Aufenthalt in Bereichen außerhalb des Arbeitsplatzes
- / Parken nur auf ausgewiesenen oder mit der Mannesmann abgestimmten Flächen
- / Warn-, Verbots- und Gebotszeichen Folge leisten
- / Weisungen koordinierender Person Folge leisten
- / Bei Begehung von Treppen stets Handlauf nutzen



# SICHERHEITSUNTERWEISUNG

## Tabu - Regeln

---

Die Tabu-Regeln dienen der Sicherheit **aller** und gelten aus diesem Grund ausnahmslos für **alle**, die das Werkgelände betreten.

- / Missachtung von Arbeitssicherheitsanweisungen und der dadurch bedingten eigenen Gefährdung oder der Gefährdung anderer. Dies gilt besonders für Anweisungen zum Ab- und Freischalten.
- / Umgehen oder Manipulieren von Schutzeinrichtungen.
- / Nicht ordnungsgemäße Benutzung der betrieblich festgelegten bzw. ausgeschilderten persönlichen Schutzausrüstung.
- / Unbefugtes Bedienen von Betriebseinrichtungen und Anlagen.
- / Aufenthalt auf dem Werkgelände unter Alkohol- oder Drogeneinfluss.
- / Film- und Fotografierverbot

# SICHERHEITSUNTERWEISUNG

## Innerbetrieblicher Fahrzeugverkehr



Auf dem Werksgelände gilt die StVO. Die Höchstgeschwindigkeit beträgt, sofern nicht anders ausgeschildert, **30 km/h**.

Das Befahren der Hallen ist **nur mit Zustimmung der Mannesmann** und dann nur mit Schrittgeschwindigkeit zulässig. In den Hallen ist mit Abblendlicht zu fahren.

Beim Einsatz von Flurförderzeugen sind Maßnahmen gegen ein Kippen der Fahrzeuge, Ladungsverlust und gegenseitige Gefährdung (u. a. bei Hubarbeitsbühnen durch Krane sowie Schienenfahrzeuge) abstimmen.

**Bei Bedienen von Fahrzeugen der Mannesmann durch externe Mitarbeiter sind gesonderte Einweisungen notwendig. Die entsprechende Befähigung/Qualifikation der jeweiligen Mitarbeiter ist sicher zu stellen.**

Auf dem Werksgelände sind die Vorgaben der DGUV Vorschriften Flurförderzeuge / Fahrzeuge einzuhalten.

# SICHERHEITSUNTERWEISUNG

Innerbetrieblicher Fahrzeugverkehr



## **Schienenfahrzeuge haben auf dem Werksgelände grundsätzlich Vorfahrt.**

In Bereichen mit Gleisanlagen und Schienenverkehr gilt daher erhöhte Aufmerksamkeit.

Vor Bahnübergängen und in Bereichen mit Schienenverkehr ist die Geschwindigkeit entsprechend zu verringern.

Gleisanlagen dürfen nur an den dafür vorgesehenen Bahnübergängen überquert werden.

## **Transportgut ist so zu verstauen und bei Bedarf zu sichern, dass bei üblichen Verkehrsbedingungen eine Gefährdung von Personen ausgeschlossen ist.**

Dazu gehören auch Vollbremsungen, starke Ausweichmanöver sowie eine schlechte Wegstrecke.

# SICHERHEITSUNTERWEISUNG

## Persönliche Schutzausrüstung

Auch im Sommer muss die vorgeschriebene PSA getragen werden

- / Schutzhelm
- / Sicherheitsschuhe
- / Schutzbrille
- / Gehörschutz
- / Schutzhandschuhe
- / Atemschutz

Die genauen Vorgaben der notwendigen tragepflichtigen PSA am Einsatzort ist zwischen dem Auftragsverantwortlichen der Mannesmann und dem Arbeitsverantwortlichen der Fremdfirma abzustimmen.



# SICHERHEITSUNTERWEISUNG

## Unfallmeldung

### Ruhe bewahren

#### 1. Unfall melden

Wer meldet? → Was ist passiert? → Wo ist es passiert?  
→ Wie viele Verletzte? Welche Arten von Verletzungen?  
→ Warten auf Rückfragen!



#### 2. Erste Hilfe

Absicherung des Unfallortes → Verletzte versorgen und nicht alleine lassen  
→ Anweisungen beachten



#### 3. Weitere Maßnahmen → Rettungsdienste einweisen

# SICHERHEITSUNTERWEISUNG

## Unfallmeldung

**Jeder Arbeitsunfall und Beinaheunfall auf dem Werksgelände der Mannesmann ist unverzüglich zu melden:**

**Unfallmeldung** werden durch die auftragsverantwortliche Person mit den persönlichen Daten des Verletzten, Angaben zu Unfallhergang und Art der Verletzung sowie Unfallort und eventueller Augenzeugen erfasst. Darüber hinaus müssen Sie ihren Ansprechpartner umgehend informieren.

**Ausfallzeiten** nach Arbeitsunfällen sind der auftragsverantwortlichen Person zu melden. Wann wurde die Arbeit eingestellt? Wann konnte der Verletzte seine Tätigkeit wieder aufnehmen bzw. kam es zu mehr als 3 Ausfalltagen?

# SICHERHEITSUNTERWEISUNG

## Feuer- und Brandmeldung

### Verhalten nach Brandfällen - Ruhe bewahren

#### 1.1 Brand melden an Feuerwehr → **Festnetztelefon/ Mobiltelefon**

*Wer meldet? → Was ist passiert? → Wo ist es passiert? → Wie viele Verletzte?  
→ Welche Arten von Verletzungen? → Warten auf Rückfragen!*

**oder**

#### 1.2 Brand melden an Feuerwehr → **Druckknopfmelder**

Läuft als Notfallmeldung in der Notruf- und Serviceleitstelle auf.

#### 2. In Sicherheit bringen

Gefährdete Personen mitnehmen → Türen schließen → gekennzeichneten  
Rettungswegen folgen → Anweisungen beachten → Sammelplätze aufsuchen

**Aufzüge im Brandfall niemals benutzen!**

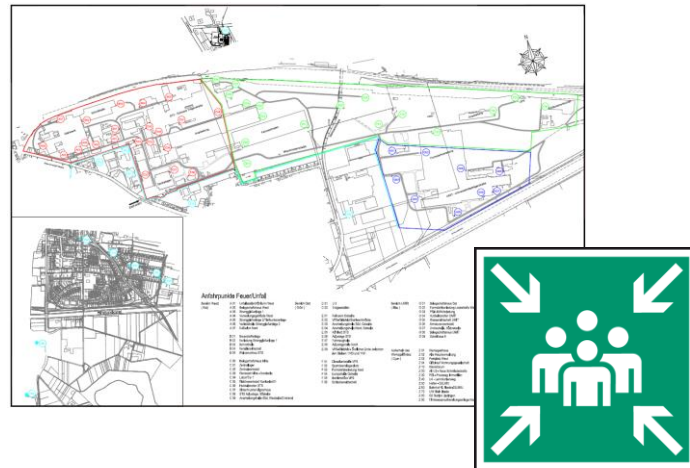
#### 3. Löschversuch unternehmen → Feuerlöscher benutzen; **Eigenschutz beachten!**



# SICHERHEITSUNTERWEISUNG

## Ortskenntnis

Informieren Sie sich und Ihre Mitarbeiter **vor** Aufnahme der Arbeiten bei dem Ansprechpartner über den oder die für Ihren Einsatzbereich zugehörigen **Telefonnummern, Rettungswege** und **Sammelpunkte** vor Ort.



# VIELEN DANK FÜR IHRE AUFMERKSAMKEIT

Ende

---

Bei weiteren Fragen oder Anregungen wenden  
Sie sich an ihren Ansprechpartner der Mannesmann  
Precision Tubes / Mannesmannröhren-Werk  
oder  
an die Arbeitssicherheit



**MANNESMANN**

Ein Unternehmen der Salzgitter Gruppe

